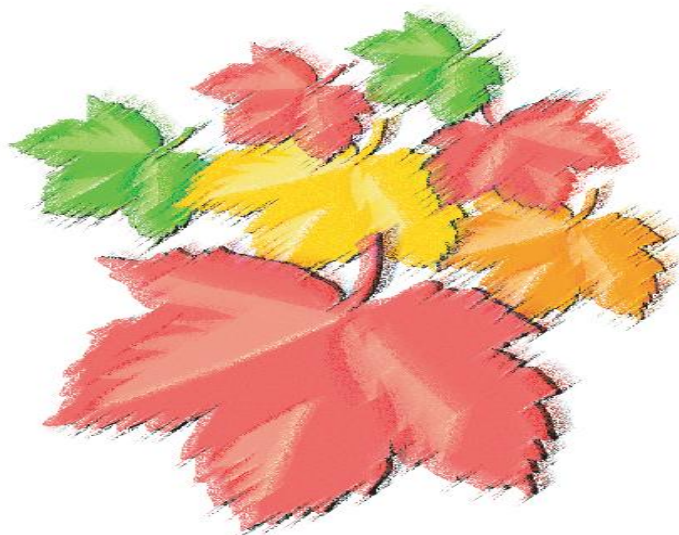


Domov odpočinku ve stáří JUSTYNKA Hronov

Komenského náměstí 212, Hronov

IČO 62726226



ZÁVĚREČNÁ ZPRÁVA **O HOSPODAŘENÍ DOMOVA PRO SENIORY**

V Hronově dne 31.1.2017

Předkládá: Ing. Jitka Ansorgová

Telefon: 491/482462

Zřizovatel: Město Hronov

I. Plnění úkolů v oblasti hlavní činnosti organizace

Ve statutu ze dne 1.4.1995 je uvedena hlavní činnost - komplexní péče o obyvatele (ošetřovatelská, zdravotní, sociální). Péči poskytujeme dle Zákona o sociálních službách. Kritériem je pro nás především spokojenost obyvatel, včetně zpětné vazby od rodin, blízkých, návštěv, farářů různých církví i cizích návštěvníků, absolventů škol, kteří u nás vykonávají praxi, jejich učitelů, kteří přichází do styku s naším domovem, ostatních obyvatel z okolních domovů důchodců apod. Snažíme se o vytvoření domácího prostředí a o zkvalitnění života našich seniorů. Kvalitní péči zajišťujeme proškoleným a vzdělaným personálem.

Podávalo se nám zajistit kladný výsledek hospodaření

II. Základní personální údaje

FUNKČNÍ SCHÉMA k 31.12.2016

11	Ředitel	1	J. Ansorgová	1					
ved.zdrav.a soc.péče	1	8 účetní	1	7 THP	1	5 vedoucí strav.provozu	1	9 Soc.prac.	1
Ducháčová/ Hrachová	1	K.Drtinová	1	P.Bejšovcová	0,5	M.Klicnarová	1	Zimová A.	1
Sestra - zástup	1	Prac.soc.péče	1	6 domovnik	1	5 kuchařka	1	9 Soc.prac.	1
Ludmila Kuldová	1	J. Hubková baz.stimulace	0,75	Zd.Grunt	1	Milena Kubínová	1	Černý P.	1
Sestra	1	Prac.soc.péče	1	5 kuchařka	1	P. Kosinková	1	SP-dohoda	1
Eliška Staňková	1	A. Urbanová	1	2 prac.obch.prov.	1	E.Krtičková	0,75	Šrejberová	1
sestra	1	Prac.soc.péče	1	PSP	1	4 Prac.soc.péče	1	PSP	1
Jana Čáповá	0,75	Jiřina Kurová	1	L. Máslová	0,50	Eva Vlachová	0,75	L. Pišková	0,75
sestra	1	Prac.soc.péče	1	PSP	1	9 Sestra	1	PSP	1
Jitka Křišťáková	1	J. Francová	1	A.Nývtová	1	M.Rousková	0,75	L. Pišková	0,75
Sestra	1	Prac.soc.péče	1	PSP	0,75	Sestra	1	PSP	0,75
J.Brožová	1	M.Soldánová	0,75	L. Pišková	0,75	Jehličková	0,75	PSP	1
Sestra	1	Prac.soc.péče	1	PSP	1	D.Staňková	0,50	PSP	1
Jehličková	0,75	B.Balogová	0,50	I. Pšeničková	1	PSP	1	PSP	1
PSP	1	PSP	1	Gross	1	R.Schusterová	1	PSP	1
D.Staňková	0,50	I.Skořepová	1	PSP-dohoda	1	D.Seidelová	1	Jursová	
PSP	1	PSP	1	Jursová		PSP	1	PSP	1
R.Schusterová	1	D.Seidelová	1	PSP		Uklízečka	1	PSP	
PSP	1	Uklízečka	1	Šnejdová		L. Josefusová	1	Šnejdová	
Chvojková	1	L. Josefusová	1	prádelna	1	M. Macková	1	M. Ducháčová	1
PSP	1	Uklízečka	1	M. Ducháčová	1	A.Černá	1		
M. Macková	1	A.Černá	1						

Stav 41, z toho:

Přepočt. 36,85

(Rodič.dov.1)

Domov poskytuje komplexní služby seniorům prostřednictvím personálu:

1. členění zaměstnanců podle věku a pohlaví

Věk	Muži	Ženy	Celkem	%
Do 20 let	1	1	2	4,39
21-30 let	-	6	6	14,28
31-40 let	1	6	7	16,67
41-50 let	-	12	12	28,57
50-60 let	0	13	13	31,70
61 a více	1	1	2	4,39
Celkem	3	39	42	100
%	7,14 %	92,86 %	100	x

Struktura zaměstnanců k 31.12.2016 – 8x zdravotní sestra, 4x THP, 18x PSP, 3x sociální pracovnice, manuální 8x (domovník, úklid, prádelna, kuchyň).

2. členění zaměstnanců dle vzdělávání a pohlaví:

Dosažené vzdělání	Muži	ženy	celkem	%
Základní	-	1	1	2,4
Střední odborné - výuční list	1	16	17	41,5
Úplné střední – s maturitou	-	19	19	43,9
Vyšší odborné	-	2	2	4,9
Vysokoškolské	1	2	3	7,3
Celkem	2	39	42	100

3. celkový údaj o průměrných platech k 31.12.2016

Průměrná hrubá měsíční mzda (vč.zdr.,soc.)	22 712,- (čistá dle výkazu o platech 16 870,-)
Sociální pracovník	10
THP	8,2
SZP	9,1
PSP	4,9
Manuální práce	2,9
Fyzioterapeut	-

Celková nemocnost 5,18 %

4. Celkový údaj o vzniku a skončení pracovních poměrů zaměstnanců v roce 2016

nástupy	5
odchody	3

f

5. Trvání pracovního poměru zaměstnanců v domově

Doba trvání	Počet	%
Do 5 let	21	50
Do 10 let	13	32,5
Do 15 let	8	17,5
Do 20 let	-	-
Nad 20 let	-	-
Celkem	42	100

III. Plnění úkolů v oblasti hospodaření

Oblast výnosů organizací – podrobný rozpis všech příjmů dle jednotlivých položek (analytických účtů) s uvedením plánu na daný rok, skutečnosti ke konci sledovaného období, skutečnosti za stejné období minulého roku, % plnění ročního plánu, zdůvodnění výrazných odchylek ve vývoji jednotlivých položek příjmů

Výnosy

602 004 Tržby za pojišťovny Kč 789 186,- (plnění -131%)

602 005 Tržby od klientů (pobyt) – Kč 6 441 068,-, plnění 99,1 %. (stárnutí klientů, častá hospitalizace-vratky)

602 006 Tržby náhrady za příspěvky na péči – Kč 5 542 517,-, plnění na 93 % .

602 500 Tržby z realizace (obědy zaměstnanci) – platba od zaměstnanců za obědy Kč 134 161,- (96%)

602 501 Tržby z realizace (obědy cizí Hoč) – plnění 67%, Kč 221 788,-

648 000 Zúčtování fondů – HV, plnění 40%, Kč 19 684,-

649 002 Příspěvek na stravování – plnění 94 %, 79 828,-

649 008 Fin.příspěvek – Kč 40 000,- příspěvek obec Velké Poříčí, plnění 100%

649 009 Ostatní výnosy – Kč 12 373,-

662 – Úroky 0

669 500 – Tržby z prodeje – sběr Kč 510,-

691 Dotace města Kč 1 037 990, příspěvek Královéhradeckého kraje ve výši Kč 0,-, dotace státu Kč 3 465 000,-. Celková výše dotací za rok 2016 činí Kč 4 502 990,-. (což je o 50 tis. méně než v roce 2015!!!)

Výnosy skutečnéKč 17 784 106

Výnosy rozpočtované Kč 18 198 000 (plnění 97,73%)

Rozpočet na rok 2016 byl vypracován jako vyrovnaný.

Celkový zisk roku 2016 ve výši Kč 16. 671,63 bude převeden do rezervního fondu domova a použit v roce 2017 na úhradu vozíku na převážení zdravotnického materiálu našim klientům

Oblast nákladů organizací – podrobný rozpis všech příjmů dle jednotlivých položek (analytických účtů) s uvedením plánu na daný rok, skutečnosti ke konci sledovaného období, skutečnosti za stejné období minulého roku, % plnění ročního plánu, zdůvodnění výrazných odchylek ve vývoji jednotlivých položek výdajů

Náklady

501 002 Pohonné látky – čerpání 78 %, úspora Kč 11 772,-

501 003 Všeobecný materiál – čerpání 89 %,-, úspora Kč 48 000,-

501 004 Drobný majetek do 3 tis. – čerpání 187%, překročení o Kč 87 000,-

Nákup: bodová svítidla (chodba), toaletní židle 10 ks, osvěžovače vzduchu, evakuační plachty 45 ks, kuželky, vozík na prádlo, talíře, nákup stojánku na noty, nákup 2 ks kancelářských židlí, nákup map na reminiscenci, dávkovač léků..

501 005 Prádlo – čerpání 12 %, úspora Kč 16 000

501 006 Ochranné pomůcky – čerpání 90 %, úspora Kč 16 000,-

501 008 Potraviny + HoČ – čerpání 80 %, úspora Kč 340000,-

501 010 Kancelářské potřeby – čerpání 78 %, úspora Kč 4 000,-

502 001 Elektrická energie – čerpání 46 % (celkem zaplaceno Kč 230 212,-)

502 002 + 549 006 Vodné + stočné – čerpání 70 % (celkem Kč 200 589,-)

502 004 Plyn – čerpání 26 % (celkem zaplaceno Kč 128 136,- - vrácení záloh, úspora – zateplení obou domů)

511 001 Opravy a udržování nemovitostí – čerpání 110 %, (celkem Kč 110 089,-)

Opravy: montáž podlahových krytin (tělocvična), demontáž PVC, stavební opravy rehabilitace, malba rehabilitace

511 002 Stroje a zařízení – čerpání 232 % (zaplaceno Kč 232 377,-)

Opravy: servis výtahů, elektro – v prádelně, sušárně, oprava kolejnicového systému, montáž požárních hlásičů Melichar, montáž zásuvkových rozvodů na pokojích, zářivkového osvětlení v dílničce, oprava zdravotnické (Sádovský), čištění kanalizačních systémů, oprava konvektomatu, oprava sterilizátoru, připojení sušičky...

511 003 Dopravní prostředky – čerpání 70 % (zaplaceno Kč 14 071,-), technická prohlídka +emise TRANZIT, RENAULT

Oprava FORD – 4tis., technická 2 000,-, garančka RENAULT – 4 tis., světla FORD 4 tis.

512 000 Cestovné – čerpání 99,61 % (Kč 14 941,-).

513 000 Náklady na reprezentaci – zaplaceno Kč 7 087,- , čerpání 71 %

518 002 Úklid prostorů, čištění komínů, deratizace, odvoz nebezpečného materiálu – čerpání 69% - odpady nebezpečné, odpady Pedersen, kontejner, svoz odpadu DIALOG, likvidace tuků Kč 34 658,-, Nemocnice Náchod

518 003 Zpracování mezd, doprovody – Kč 156 000,-, čerpání 92 % - externí mzdová pracovnice

518 004 Práce VT – Kč 138 429,- - čerpání 63 %. Největší položku představují čtvrtletní licence za program Cygnus (moduly Stravování, Sklady, Zaměstnanci, Vykazování na zdravotní pojišťovny, Dokumentace klienta, Manažerská část, dále program účetnictví Softbit– licence, poradenství, EZOP Bejšovec, servis Jirman

518 005 Poplatek za rozhlas, TV, předplatné – čerpání 138 % - rozhlas, TV, dokumentace plynovodu, předplatné novin a časopisů, webové stránky, telefonní seznam, Kč 62 329,-

518 006 – BOZP – osoba způsobilá /p. Surový, Karásek/, 85 %, Kč 39 939,-

518 007 Výkony spojů, poštovné – čerpání 110 % - poštovné, známky., Kč 5 514,-

518 008 Telefonní poplatky – čerpání 82 %, za pevné linky, za mobily, celkem Kč 53 109,-

518 009 Nákup knih – čerpání 189 %, Kč 1 886,-

518 011 Školení, inzerce – čerpání 97 %, zapláceno Kč 68 197,-, školení – 24 hodin ze zákona – pro zaměstnance v soc.sluzbách, asociace, úspora z důvodu získání školení zdarma, (JOB)

518 012 Revize – ve výši Kč 68 108,- , čerpání 85 % - servis Hanzálek, Morávek -steril – zdravotní servis, Erilens – revize popruhů do kazet na zvedání klientů, Melichar – revize kuchyň, Habr – komíny, Linhart – tlakové nádoby, Pohl – revize elektrospotřebičů, revize parního sterilizátoru, Šolín – dektektor úniku plynu, revize posuvných dveří ASSA Abloy, Melichar – revize koupelen, kuchyně, Glos – požární klapky, Šulc – signalizační zařízení, servis MSV výtahy HK, Vele výtahy, STADA – samozavírače.

518 013 – Bankovní poplatky – 88 %, Kč 21 945,-

521 Mzdové náklady – čerpání 105 % (zvýšení mezd o 5% pracovníkům v přímé péči, Kč 9 041 558,-, dohody Kč 440 349,-.

528 001 Ostatní - nemoc zaměstnanců 124%, Kč 49 653,- (dlouhodobá nemoc – MD).

524 Pojištění – plnění na 101 % - souvisí s poklesem mzdových nákladů 3 110 337,-

527 Základní příděl – čerpání 80 % , Kč 135 623

549 008 Pojistné automobilů – čerpání 65 %, Kč 22 289,-

551 001 Odpisy – čerpání 98% (Kč 147 060,-)

558 004 DrHM (nad 3 tis.) – 247 % - vyčerpáno Kč 247 569,-

Nákup: televizory 3x, ledničky, nástavce na skříně, kontejner ke stolu /tělocvična/, počítač LENOVO, ramenní magneciser, masážní židle, skládací stůl (kaple), mobilní telefon, skříně Alfa – pro dílničku, zesilovače, reproduktory (do kaple), chodící pás (městys Velké Poříčí),

569 010 Povinné pojištění – čerpání 101 %, Kč 40 594,- (Kooprativa – oba domy, odpovědnost za zdravotní a ošetrovatelskou péči – zákon 108/06 Sb.)

549 011 Odvod do SR – neodvádíme – zaměstnáváme osoby se zdravotním postižením

Roční náklady skutečné Kč 17 767 434,46
Roční rozpočtované náklady Kč 18 198 000,00 (plnění 97,63%)

Oblast finančního majetku – uvedení stavů na bankovních účtech, vyčíslení a zdůvodnění rozdílů mezi bankovním a účetním stavem FKSP, informace o stavu cenin.

Stav FKSP k 31.12.2016 Kč 71.396,-.

Čerpání ve výši Kč 94.611,-, příspěvek na obědy zaměstnanců.

Příspěvek za stravování zaměstnancům ve výši Kč 80.000,-.

Základní přiděl do FKSP Kč 140 000,-, Dary do FKSP 2 000,- + výtěžek z charitní akce 9.672,-

Čerpání: - 94.611,-

Přiděl: + 140.623,- + 25 384,- zůstatek z minulého období

Rozdíl mezi bankovním a účetním stavem nejsou.

Stav na rezervním fondu k 31.12.2016 Kč 212.074,-.

Do rezervního fondu byl převeden zisk roku 2016 v celkové výši Kč 19.684,60,- (bude uhrazena faktura za licence programu Cygnus – Zaměstnanci, Dokumentace klienta).

Tvorba přidělu + 87 142,70, + 158 262

Tvorba z finančních darů 11 672,-

- Canisterapie Kč 45 000,- (z Projektu Plníme přání seniorům)

Oblast dotací ze státního rozpočtu – podrobný rozpis přijatých dotací ze státního rozpočtu, informace o jejich čerpání

Dotace státu byla pro rok 2016, ve výši Kč 3 465 000,-, krajská dotace ve výši Kč 0,-, od města neinvestiční příspěvek ve výši Kč 1 037 991,-.

Náklad na 1 lůžko/1 měsíc byl v roce 2016 Kč 22 099,-. Kapacita obyvatel – 67 lůžek pro trvalý pobyt. Obloženost byla 96 %, průměrný počet obyvatel 64,29 průměrný věk klientů 86,3.

Seznam nejdůležitějších oprav, akcí:

Nejdůležitější akcí roku 2016 byla celková rekonstrukce rehabilitace a dílničky (namísto masáží).

Pravidelné kontroly, emise a revize – FORD TRANZIT, RENAULT.

Revize – výtahy Hanzálek, Vele, MSV, elektrospotřebiče - Pohl, komíny – Habr, plynových kotlů – Kubeček, tlakových nádob - Linhart, hasicích přístrojů - Vojnar, elektro – Melichar, bezpečnost – Syrový, PO – Karásek, Šolín.

Za licence počítačových programů bylo zapláceno Kč 138.429,-. (Soft Bit, Iresoft, Jirman, EZOP).

Komunikujeme též se starosty okolních obcí, jejichž klienti jsou umístěni v našem domově o výši příspěvku. Kontaktovali jsme starostu obce Velké Poříčí. Obec Velké Poříčí přispívá každý rok částkou Kč 40 000,- na své klienty.

IV. Autoprovoz – počty ujetých kilometrů, spotřeba a průměrná spotřeba podle jednotlivých vozidel, event. skupin vozidel, využití vozidel, opravy, vybavení

Ve vlastnictví 1 automobil RENAULT SCENIC a 1 automobil FORD Tranzit.

RENAULT SCENIC

7 552 km 1.1.2016
 11 113 km.....31.12.2016
 Průměrná spotřeba 6,32
 Najeto celkem.....3 561km

TRANZIT

139 373 km..... 1.1.2016
 142 102 km31.12.2016
 Průměrná spotřeba..... 7,39
 Najeto celkem.....2 729km

Opravy RENAULT:

- .

Opravy FORD:

- Pravidelná kontrola, emise, STK, světla

V. Plnění úkolů v oblasti nakládání s majetkem

Rozčlenění na jednotlivé kategorie majetku, stav k počátku a konci sledovaného období (v souladu se zákonem o účetnictví), podrobný rozpis pořízeného dlouhodobého hmotného a nehmotného majetku za sledované období, včetně rozboru pohledávek po splatnosti.

Majetek je evidován dle jednotlivých místností, a druhů majetku, podrobný rozpis pořízeného majetku je zachycen v účetnictví, v programu majetek (v souladu se zákonem o účetnictví a vnitřními směrnici). Majetek je řádně odpisován dle odpisových skupin. Byl pořízen nový software na evidenci majetku.

VI. Komentář k přehledu a tvorbě a čerpání peněžních fondů

FKSP, rezervní a investiční.

Stav FKSP Kč 25.384,08, stav na rezervním fondu 200.402,72,-

VII. Kontrolní činnost

Roční plán kontrolní činnosti prováděné organizací, vyhodnocení plánu kontrolní činnosti, prováděné organizací za předchozí pololetí

Prováděná vnitřní kontrolní činnost - viz příloha ke zprávě.

Seznam zápisů z provedených kontrol – složka „vnitřní audit DO JUSTYNKA“.

VIII. Informace o výsledku inventarizace majetku a závazků

Popis průběhu, organizace a zabezpečení inventarizace majetku a závazků, vyčíslení inventarizačních rozdílů.

Viz směrnice k inventarizaci – pokyny, členové, zápisy, sestavy. (dle pokynů zřizovatele).

Prezentace na veřejnosti - webové stránky – www.justynka.cz., zpravodaj U nás, Náchodské noviny.

Závěrem – aneb co se nám povedlo....

Získání Certifikátu kvality (QMSS)!!! Zapojení se do projektu Chytré služby ve spolupráci s občanským sdružením JOB inovace.

Podářilo se nainstalovat nový software pro evidenci pořízeného majetku, který je díky tomuto evidován podle jednotlivých místností a seřán do souboru tak, aby byl neustálý přehled o pohybu majetku.

Podařilo se nainstalovat ve třech pokojích zvedací zařízení ROOMER, vč. mobilního zvedáku, což usnadňuje práci našim zaměstnankyním. Jeden pokoj zaplatila firma DENTIMED, druhý pokojík Církev Ježíše Krista a poslední s částkou nejnižší Kč 40 000,- jsme zaplatili z vlastních zdrojů. Pro naše klienty se podařilo získat zaměstnankyni, která se věnuje problémovým oblastem v geriatрии – což je pitný režim. Náplní její práce je za pomoci různých pomůcek (brčka, zvláštní hrnečky, lahve s pítkem), dohlédnout na klienty, aby byli dostatečně zavodněni. Další posilou našeho týmu je pracovnice pro adaptaci, která usnadňuje našim klientům život především v prvních měsících nástupu. Dále je doprovází do nemocnic, na vyšetření, procvičuje s nimi paměť, cvičí s nimi a jezdí na rotopedech.

Pracujeme a zdokonalujeme poskytování nových prvků bazální stimulace, všichni pracovníci v přímé péči prošli akreditovaným kurzem, pod vedením zkušeného pracovníka jsou schopni poskytovat masáže a zklidňující terapie. Dále se daří provozovat rehabilitační cvičení s gumou, procvičování jemné motoriky na ergoterapeutickém stolku a oblíbené cvičení s míči.

Koncem roku jsme proškolili kolegyni na „Základy snoezelenu“, což je zprostředkování nových vjemů klientům s mentálním postižením. Metoda je založena na rozvíjení emocí, zážitků, podnětů, které mají klienta vytrhnout z obvyklého prostředí a poskytnout mu nové možnosti. Nově jsme zařídili místnost, která je osvětlena příjemným světlem, na zdi je tapeta s motivem lesa, zní relaxační hudba, je zde terapeutická houpačka, polohovací pytel, relaxační pomůcky, nahřívací polštáře, terapeutické panenky.

Podařilo se nám vybudovat nádhernou vzpomínkovou místnost, kam chodí naši klienti na terapii se vzpomínkami. Místnost je útulná a vybavená nábytkem z dob, kdy naši klienti byli „mladí“, takže se tam cítí opravdu jako doma (což opět naplňuje naše poslání).

Dále jsme se zapojili do seniorské soutěže ROTOPEDTOURS a umístili na krásném druhém místě. Letos se nejen jezdilo na rotopedu, ale mohli se zapojit i handicapovaní klienti na vozičkách, protože v rehabilitační místnosti je umístěn přístroj motomed, který toto umožní. Mnoho klientů využilo i možnosti chodit pěšky. Pro tuto variantu jsme zakoupili krokoměry, aby výsledek byl co nejpřesnější. Na rotopedu jsme dojeli (1726 km) do Ankary a v parku ušli celkem 338 km, čímž jsme doputovali až do Regensburgu.. Dále jako každoročně jsme se zúčastnili akce Šikovné ruce pro Hospic (od organizátorů akce jsme obdrželi ocenění „Miláček poroty“, upomínkové předměty a diplom).

Také pan David Novotný uspořádal adventní benefiční koncert a výtěžek z této akce putoval na účet DO JUSTYNKA (Kč 9 672,-). Každý týden naši senioři zpívají, a o duchovní stránku se starají zástupci všech dostupných církví, kteří dochází pravidelně na mše. Nainstalovali jsme kvůli prevenci požárů protipožární čidla po celém domově a kouřové detektory i protipožární dveře. Proběhla pravidelná údržba, nátěry altánku (pro klienty i popelnice), domku na náradí, opravili koupelnu, záchod – bezbariérovost. V rámci plnění standardů kvality péče jsme se přihlásili do nového projektu Zkvalitňování péče v sociálních službách IMOSH Chytré služby. Zatím se věnujeme procesům a směrnicím, individuální plány péče prošly v roce 2016 též kompletní přeměnou a jsou pravidelně zlepšovány. Je zaveden systém klíčových pracovníků a nastaven dle nových pravidel, zaměřili jsme se na ochranu lidských práv, věnujeme maximální pozornost využití volného času našich klientů, zvláště pak klientům, kteří jsou na naší službě nejvíce závislí – pravidelné dopolední i odpolední aktivity – cvičení paměti, psaní, čtení, vzpomínání, povídání (prostřednictvím získaných 2 dobrovolnic, které dochází 2x týdně). Snažíme se zabezpečit soukromí i na vícelůžkových pokojích – zakoupení a používání paravanů. Pro zajištění klidného a bezpečného chodu domova jsme rozšířili kamerový systém, zlepšujeme technické vybavení domova - zvedací kolejnicový systém v koupelně, zavádíme postupně i do pokojů. Kladně hodnotíme spolupráci s příbuznými našich klientů, duchovními, kteří s námi jezdí na různé výlety, sportovní akce, kulturní činnosti.

Pokročili jsme též v komunikaci s nevidomými a neslyšícími. Nyní nahráváme kazety a tvoříme piktogramy pro ulehčení oboustranné komunikace. Spolupracujeme s Knihovnou v Hradci Králové,

kteřá nám posílá kazety, které mohou klienti poslouchat za dlouhých zimních večerů. Zavedli jsme nový systém vzdělávání i samovzdělávání se. U zdravotních sester proběhla registrace (96/04Sb.), která je zapotřebí pro vykazování výkonů zdravotním pojišťovně. Pracovníci v přímé péči také absolvovali (dle zákona o sociálních službách 108/06 Sb.) kurzy a semináře, každý v rozsahu 24 hodin za rok. Domlouváme stáže pracovníků v partnerských domovech (Opočno, Nové Město nad Metují, Milíčeves).

Podařilo se nám zajistit velké množství kulturních a sportovních akcí, udržujeme kontakt s okolními domovy důchodců – Opočno, Týniště, Černožice, Police, Broumov, Česká Skalice, Čermná, Milíčeves, apod. Čarodějnice byly též povedené. Vyhlášené sportovní hry se nesly v duchu „Tradičních řemeslných trhů“, vystupovaly zde „starší mažoretky“ a všichni jsme užili hodně zábavy.

Uskutečnili jsme opékání vuřtů a předčítání dobrovolnice z časopisů a knih vázajících se k historii Hronova a okolí, získali jsme jednu zapálenou příbuznou naší klientky, která pravidelně každé úterý organizuje hodiny zpěvu s klienty. Navštívili jsme i představení Jiráskova Hronova v divadle, i ta, která probíhala v parku A. Jiráska. Každý měsíc pořádáme zábavy, naše kuchařky vždy zajistí veškeré občerstvení. Před Vánocemi a Velikonocemi se konala výstavka ručních prací, která měla jako tradičně velký ohlas. Již několik let probíhá úspěšná spolupráce s Evangelickou akademií Náchod a studentky pravidelně docházejí v rámci své praxe do našeho domova a pomáhají při sociální práci a aktivizaci našich klientů.

K našim úspěchům patří i zorganizování „dovolené Babí léto v Jánských Lázních“ – akce se jako každoročně vydařila a uživatelé byli spokojeni. Podařil se nám výlet vláčkem až na Kolínskou boudu, díky počasí jsme si mohli dopřát nádherný výhled po Peci pod Sněžkou. Též jsme jeli lanovkou na Černou Horu, dále jsme navštívili i Pomezní boudy (kostel) a menší výlety po okolí Jánských Lázní, které byly vždy zakončeny posezením v kavárně – „na Kolonádě“.

K velkým úspěchům patří i obsazení sobotních a nedělních směn pracovníkem, který dopoledne pomáhá při osobní hygieně, vstávání a krmení.

Největší akcí roku 2016 je zřízení nové dílničky, kde pravidelně Po-Pá naši klienti pilně pracují, dále vybudování nové tělocvičny a zařízení potřebnými přístroji a nástroji pro procvičování hybnosti našich seniorů.

Snažíme se o vytváření vnitroorganizačních směrnic, jejichž naplňování nám umožní zvyšování kvality péče v našem domově tak, jak nám ukládají standardy kvality. Nyní se můžeme prezentovat na veřejnosti novou Příručkou kvality QMSS pro poskytování sociálních služeb v DO JUSTYNKA.

Výsledky kontrolní činnosti v Justynce:

1. Kontrola vlastnictví razítek v DO JUSTYNKA	31.1.2016	bez závad
2. Předávací inventura pokladny hotovosti pokladny DO	31.1.2016	bez závad
3. Kontrola individuálních plánů péče	průběžně	bez závad
4. Kontrola plánu plnění strategického plánu	průběžně	bez závad
5. Kontrola hospodaření se stravou	průběžně	bez závad
6. Namátková kontrola skladů	2.6., 2.12.2016	bez závad
7. Inventura pokladny DO	31.3., 6., 9., 12. 2016	bez závad
8. Inventura svršků obyvatel, prádla, DHM, OOPP	31.10.2016	bez závad
9. Inventura věcná depozita, drobná depozita, pokladna KFO, Pokladna DO, soupis zůstatků na zvláštních účtech, ceniny, Znamky, skladové zásoby – viz inventarizační zápis	31.12.2016	bez závad
10. Kontrola plnění rozpočtu FKSP k 31.12.2016, nový rozpočet na r.2017,		bez závad
11. Provoz kotelny	průběžně	bez závad
12. Požární ochrana	průběžně	bez závad
13. Cvičný požární poplach	listopad 2016	bez závad
14. Prověrka BOZP, PO	říjen 2016	bez závad
15. Kontrola podmínek prac. prostředí (MUDr. Hartman)	průběžně	bez závad
16. Namátková kontrola skladů	prosinec 2016	bez závad

17. Hospodaření s pohonnými hmotami, kontrola spotřeby, úspornosti	31.12.2016	
18. Docházka, mzdové podklady	průběžně	bez závad
19. Používání služebních telefonů k soukromým účelům	každý měsíc	bez závad
20. Kontrola došlých faktur, banky, dokladů B	každý měsíc	bez závad
21. Kontrola bonusů	průběžně	bez závad
22. Kontrola čerpání rozpočtu, rozbor položek, nový rozpočet	listopad 2016	bez závad
23. Kontrola personální agendy	prosinec 2016	
24. Kontrola dodržování termínů revizí	průběžně	bez závad
25. Kontrola dodržování správné hygienické praxe v kuchyni, HACCP	průběžně	bez závad
26. Kontrola plnění školení, kontrolní činnost na zdravotním a soc. úseku	průběžně	bez závad
27. Kontrola vyhodnocení stížností	prosinec 2016	bez závad
28. Kontroly dodržování plnění strategického plánu a standardů kvality péče	leden	

.....
NÁZEV PŘÍSPĚVKOVÉ ORGANIZACE

Tabulka

stavu vybraných ukazatelů z ukončených kontrol nakládání s veřejnými prostředky, auditů a přezkoumání hospodaření vykonaných u orgánu veřejné správy jinými kontrolními orgány nebo auditorem pro účely hodnocení přiměřenosti a účinnosti vnitřního kontrolního systému v roce 2016

Tuto přílohu zpracovávají samostatně obce i příspěvkové organizace a uvádějí se zde výsledky kontrol vykonaných na obci (PO) jinými kontrolními orgány např. FU.

Údaje za obec (PO) do sloupce č. 1.

Obec pak uvádí souhrnné údaje za příspěvkové organizace a za obec do sloupce č. 2.

Veškeré údaje se uvádí za kalendářní rok, tzn. pouze pokud byl odvod (sankce) uložen v hodnoceném kalendářním roce.

Poř. čís.	Ukazatel	Údaje za účetní jednotku	Souhrnné údaje za všechny účetní jednotky
		1	2
1	výše odvodů za porušení rozpočtové kázně celkem uložených vykazujícímu orgánu veřejné správy podle § 44 zákona o rozpočtových pravidlech (v tis. Kč) = z.č.218/2000 Sb.	0	
2	výše odvodů za porušení rozpočtové kázně celkem uložených vykazujícímu orgánu veřejné správy podle § 22 zákona o rozpočtových pravidlech územních rozpočtů (v tis. Kč) = z.č.250/2000 Sb.	0	
3	výše sankcí (pokuty a penále) uložených vykazujícímu orgánu veřejné správy podle zvláštních právních předpisů ¹⁾ (v tis. Kč)	0	

pozn. pokud byl uložen odvod i sankce (pokuta nebo penále), uveďte se odvod do příslušného řádku a samostatně do řádku 3 se uveďte sankce

Vyhotovil: Ansorgová

Datum: 21.1.2017

Schválil: Ansorgová

Datum: 21.1.2017